

Szczecin, dnia 29 maja 2019 r.

Pan Janusz Raczyński
BIURO
ul. Tulipanowa 16
78-400 Szczecinek

W związku ze złożonym wnioskiem oraz dwoma egzemplarzami projektu, działając na podstawie art. 10 ust. 4 ustawy z dnia 20 czerwca 1997 r. Prawo o ruchu drogowym (Dz. U. z 2018 r. poz. 1990 z późn. zm.) w związku z § 1 ust. 1 rozporządzenia Ministrów Infrastruktury oraz Spraw Wewnętrznych i Administracji z dnia 31 lipca 2002 r. w sprawie znaków i sygnałów drogowych (Dz. U. Nr 170, poz. 1393 z późn. zm.), zgodnie z § 8 ust. 2 pkt 1 ppkt b rozporządzenia Ministra Infrastruktury z dnia 23 września 2003 r. w sprawie szczegółowych warunków zarządzania ruchem na drogach oraz wykonywania nadzoru nad tym zarządzaniem (Dz. U. z 2017 r. poz. 784 z późn. zm.), informuję o **zatwierdzeniu projektu stałej organizacji ruchu** po wybudowaniu ścieżki rowerowej przy obwodnicy w Szczecinku w ciągu drogi wojewódzkiej nr **172** z uwagami:

1. na rys. nr 2 znak A-6c od strony Szczecinka należy ustawić w km 38+540,
2. na rys. nr 4 na znaku E-1 w miejsce nazwy miejscowości kierunkowej „Połczyn Zdr.” należy stosować nazwę miejscowości kierunkowej „Połczyn Zdrój”,
3. na rys. nr 4 nieprawidłowo umieszczono znak P-11; nie wyznacza się przejazdów rowerowych przez drogi gruntowe,
4. należy zastosować znaki z grupy znaków średnich wykonanych z folii odblaskowej typu 2, znaki C-13, C-13a oraz C-13/16 można zastosować z grupy znaków mini wykonanych z folii odblaskowej typu 2
5. oznakowanie poziome należy wykonać jako grubowarstwowe, znaki poziome na nawierzchni ścieżki rowerowej oraz ciągu pieszo-rowerowego należy wykonać jako cienkowarstwowe,
6. zastosowane oznakowanie powinno spełniać wymagania zawarte w szczegółowych warunkach technicznych dla znaków i sygnałów drogowych oraz urządzeń bezpieczeństwa ruchu drogowego i warunkach ich umieszczania na drogach (załącznik do nru 220, poz. 2181 Dz. U. z 2003 r. z późn. zm.),
7. szczegółową lokalizację ustawienia znaków i sygnałów drogowych należy przeprowadzić pod nadzorem Rejonu Dróg Wojewódzkich w **Koszalinie**, który wcześniej dokona ich odbioru pod względem jakości, zgodności z projektem oraz przepisami,
8. co najmniej 7 dni przed wprowadzeniem organizacji ruchu, wykonawca zobowiązany jest powiadomić Marszałka Województwa Zachodniopomorskiego (podając znak niniejszego pisma), Zachodniopomorski Zarząd Dróg Wojewódzkich w Koszalinie oraz Komendanta Wojewódzkiego Policji w Szczecinie o terminie wprowadzenia organizacji ruchu.

Stała organizacja ruchu powinna zostać wprowadzona w terminie do **31 grudnia 2021 r.**

z up. MARSZAŁKA WOJEWÓDZTWA

p.o. Zastępcy Dyrektora
Wydziału Infrastruktury i Transportu

Szczecinek 14.06.2019 r.

KT. 7121.59.2019

BIURO
Janusz Raczyński

ul. Tulipanowa 16
78 – 400 Szczecinek

dot. zatwierdzenia projektu stałej organizacji ruchu dla zadania „Budowa ścieżki rowerowej wzdłuż drogi wojewódzkiej nr 172 i drogi gminnej w Szczecinku.

Na podstawie § 8 ust. 2 pkt 1 lit. b rozporządzenia Ministra Infrastruktury z dnia 23 września 2003 r. w sprawie szczegółowych warunków zarządzania ruchem na drogach oraz wykonywania nadzoru nad tym zarządzeniem (Dz. U. z 2017 r. poz. 784) oraz po zapoznaniu się z opinią Komendy Powiatowej Policji w Szczecinku z dnia 16.04.2019 r. nr WPIRD-5321-3116/19/ORD, Urzędu Miasta Szczecinek z dnia 28.03.2019 r. nr K.7221.1.10.2019

zatwierdzam projekt stałej organizacji ruchu w zakresie drogi gminnej

Wprowadzenie stałej organizacji ruchu jest niezbędne w związku z budową ścieżki rowerowej wzdłuż drogi wojewódzkiej nr 172 i drogi gminnej w Szczecinku w zakresie drogi gminnej.

Oznakowanie należy wykonać zgodnie z rozporządzeniem Ministrów Infrastruktury oraz Spraw Wewnętrznych i Administracji z dnia 31 lipca 2002 r. w sprawie znaków i sygnałów drogowych (Dz. U. z 2019 r. poz. 454).

Planowany termin wprowadzenia stałej organizacji ruchu to 12.12.2019 r.

O wprowadzeniu stałej organizacji ruchu należy powiadomić tutaj starostwo. W momencie braku zawiadomienia o terminie wprowadzenia stałej organizacji ruchu zatwierdzona organizacja ruchu utraci swoją ważność.

Otrzymuje:

1. Urząd Miasta Szczecinek
Plac Wolności 13
78-400 Szczecinek
2. Komenda Powiatowa Policji
Ul. Polna 25
78 – 400 Szczecinek
3. a.a

STAROSTA
Krzysztof Lis





Zachodniopomorski Zarząd Dróg Wojewódzkich w Koszalinie

Telefon centrali: 94 342 78 31

Sekretariat: 94 342 56 93

Fax.: 94 342 43 28

Nr konta: Bank PKO Bank Polski S.A. I O/Koszalin 52 1020 2791 0000 7402 0093 1246

<http://www.zzdw.koszalin.pl>

e-mail: zzdw@zzdw.koszalin.pl

Dane do faktur: **Nabywca:**
Województwo Zachodniopomorskie
ul. Korsarzy 34, 70-540 Szczecin
NIP: 851-28-71-498, REGON: 330961132

Płatnik/Adresat korespondencji:
Zachodniopomorski Zarząd Dróg Wojewódzkich
w Koszalinie
ul. Szczecińska 31, 75-122 Koszalin

Koszalin, dnia 01.04.2019 r.

ZZDW-3.4075.1.52.2019.IP

„BIURO”
Janusz Raczyński
ul. Tulipanowa 16
78-400 Szczecinek

Pismo z dn. 21.03.2019 r.

Sprawa: Stała organizacja ruchu -Budowa ścieżki rowerowej wzdłuż drogi wojewódzkiej nr 172 i drogi gminnej w Szczecinku

W odpowiedzi na wniosek z dnia 21.03.2019 r. zawierający dwa egzemplarze projektu, zgodnie z § 7 ust. 2 pkt 4 rozporządzenia Ministra Infrastruktury z dnia 23 września 2003 r. w sprawie szczegółowych warunków zarządzania ruchem na drogach oraz wykonywania nadzoru nad tym zarządzaniem (Dz. U. Nr 177 poz.1729 z 2003 r.), Zachodniopomorski Zarząd Dróg Wojewódzkich w Koszalinie **opiniuje z uwagami** projekt zmiany stałej organizacji ruchu drogowego dla zadania „Budowa ścieżki rowerowej wzdłuż drogi wojewódzkiej nr 172 i drogi gminnej w **Szczecinku**” stanowiący integralny załącznik do niniejszej opinii.

W związku z powyższym przed przedłożeniem ww. projektu do zatwierdzenia należy uwzględnić poniższe uwagi:

1. Projekt powinien zawierać czytelny plan orientacyjny w skali od 1:10.000 do 1:25.000 z zaznaczonym przebiegiem drogi wojewódzkiej oraz opisanym numerem tej drogi i jej kierunkami docelowymi.
2. Wszystkie zaprojektowane znaki pionowe w obszarze miejscowości należy montować w gniazdach typu jak RS (lub podobne), ze względu na funkcjonalność oraz łatwą możliwość wymiany lub demontażu.
3. W opisie technicznym należy podać termin wprowadzanie organizacji ruchu.
4. Lica znaków należy wykonać z folii odblaskowej typu 2.
5. Oznakowanie pionowe dotyczące drogi rowerowej stanowiące zasadniczo kontynuację oznakowania początkowego, w przypadku dobrej widoczności zaleca się kwalifikować do grupy wielkości mini (MI).
6. Zaprojektowano zbyt dużą ilość znaków poziomych P-23. Należy zwrócić uwagę, że znak P-23 stanowi uzupełnienie znaku pionowego C-13 „droga dla rowerów” i umieszcza się go na początku tej drogi, bezpośrednio za każdym skrzyżowaniem oraz miejscem doprowadzającym ruch rowerowy do tej drogi.

Wszelkie wątpliwości dotyczące lokalizacji zaprojektowanego oznakowania należy rozstrzygnąć bezpośrednio w terenie pod nadzorem Rejonu Dróg Wojewódzkich w Koszalinie, będącego w administracji Zachodniopomorskiego Zarządu Dróg Wojewódzkich w Koszalinie, który również dokona ich odbioru pod kątem jakości i zgodności z projektem oraz z aktualnymi przepisami.

Po zatwierdzeniu projektu co najmniej 7 dni przed wprowadzeniem organizacji ruchu, wykonawca zobowiązany jest powiadomić Urząd Marszałkowski Województwa Zachodniopomorskiego, Komendę Wojewódzką Policji w Szczecinie oraz ZZZDW w Koszalinie o terminie wprowadzenia organizacji ruchu. Wzór zawiadomienia znajduje się na stronie www.zzdw.koszalin.pl.

Załączniki:

1 egz. Projektu

Otrzymują:

1. Adresat
2. a/a

ZASTĘPCA DYREKTORA
ds. Utrzymania

mgr inż. Waldemar Wejnerowski



WYDZIAŁ RUCHU DROGOWEGO
KOMENDA WOJEWÓDZKA POLICJI
w SZCZECINIE



72 – 006 Mierzyn, ulica Welecka 2 telefon: /91/ 8 216 025, fax.: /91/ 8 216 023

e-mail: wrd@sc.policja.gov.pl

Mierzyn, dnia 15 kwietnia 2019 r.

RD - 5321 – 718/19/SK

Pan
Janusz Raczyński

ul. Tulipanowa 16
78-400 Szczecinek

Dotyczy: stałej organizacji ruchu na odcinku drogi wojewódzkich Nr 172.

Odpowiadając na pismo, które wpłynęło do WRD KWP w Szczecinie w dniu 22 marca 2019 r. zgodnie z §7 ust. 2 pkt 1 Rozporządzenia Ministra Infrastruktury z dnia 23 września 2003 r. w sprawie szczegółowych warunków zarządzania ruchem na drogach oraz wykonywania nadzoru nad tym zarządzaniem (Dz. U. z 2017 r. poz. 784) informuję iż przedstawiony projekt stałej organizacji ruchu dotyczący (dla zadania drogowego):

„Zmiany stałej organizacji ruchu w związku z budową i rozbudową infrastruktury rowerowej w pasie drogowym drogi wojewódzkiej Nr 172 w m. Szczecinek” **opiniuję pozytywnie.**

Uwagi:

- W miejscach przecięcia się drogi dla rowerów ze zjazdami publicznymi i indywidualnymi o nawierzchni innej niż nawierzchnia drogi dla rowerów należy utrzymać ciągłość niwelety i nawierzchni drogi dla rowerów, wzmacniając w tych miejscach jej konstrukcję stosownie do przewidywanych obciążeń wynikających z ruchu poprzecznego. Jeżeli nawierzchnia zjazdu jest inna niż nawierzchnia drogi dla rowerów należy oddzielić drogę dla rowerów od zjazdu wtopionym krawężnikiem lub obrzeżem. Zaleca się również umieszczenie na zjeździe lub bezpośrednio obok na nawierzchni drogi dla rowerów znaków P-23 jednoznacznie identyfikujących tę część drogi.

Jednostka wprowadzająca organizację ruchu zobowiązana jest zawiadomić Komendanta Powiatowego Policji w Szczecinku o terminie jej wprowadzenia, co najmniej na 7 dni przed dniem wprowadzenia organizacji ruchu.

KOMENDANT WOJEWÓDZKI POLICJI
w Szczecinie
z up. ZASTĘPCA NACZELNIKA
Wydziału Ruchu Drogowego KWP w Szczecinie

nadkom. inż. Artur Ostrowski

Wyk. w 3 egz.

Otrzymują:

Egz. nr 1 adresat.

Egz. nr 2 Komendant Powiatowego Policji w Szczecinku.

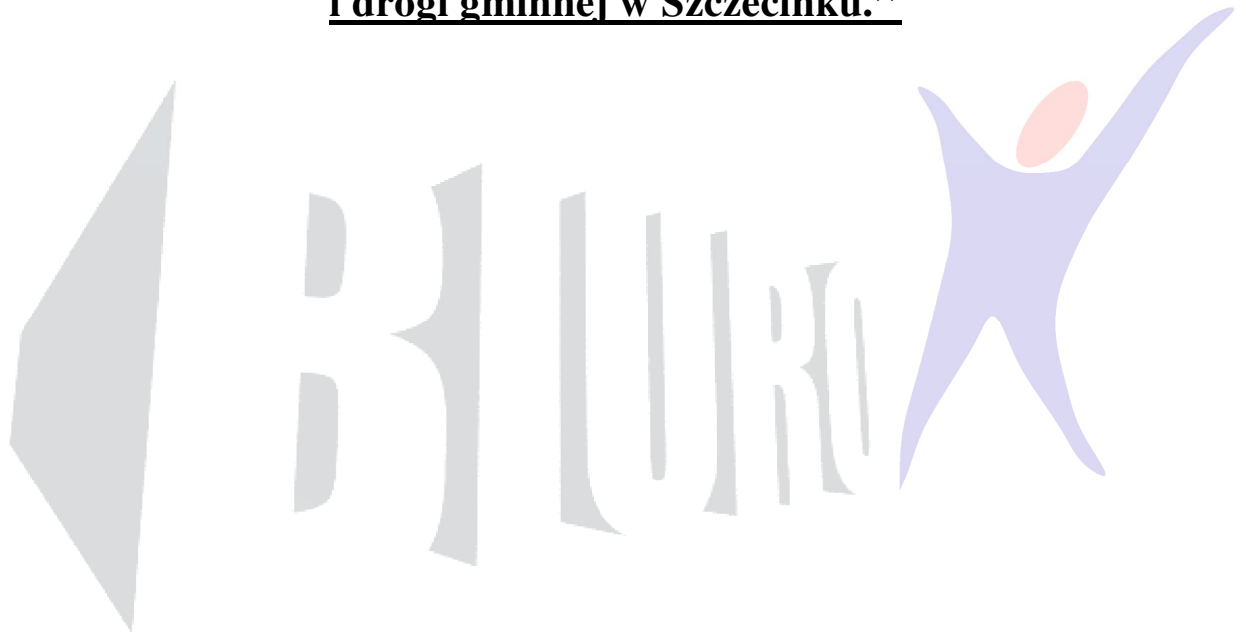
Egz. nr 3 a/a.

asp. szt. Kuźniar S.

PROJEKT DOCELOWEJ ORGANIZACJI RUCHU

Tytuł zadania:

**„Budowa ścieżki rowerowej wzdłuż drogi wojewódzkiej nr 172
i drogi gminnej w Szczecinku.”**



**Inwestor: Miasto Szczecinek
ul. Plac Wolności 13
78-400 Szczecinek**

Opracował: mgr inż. Janusz Raczyński

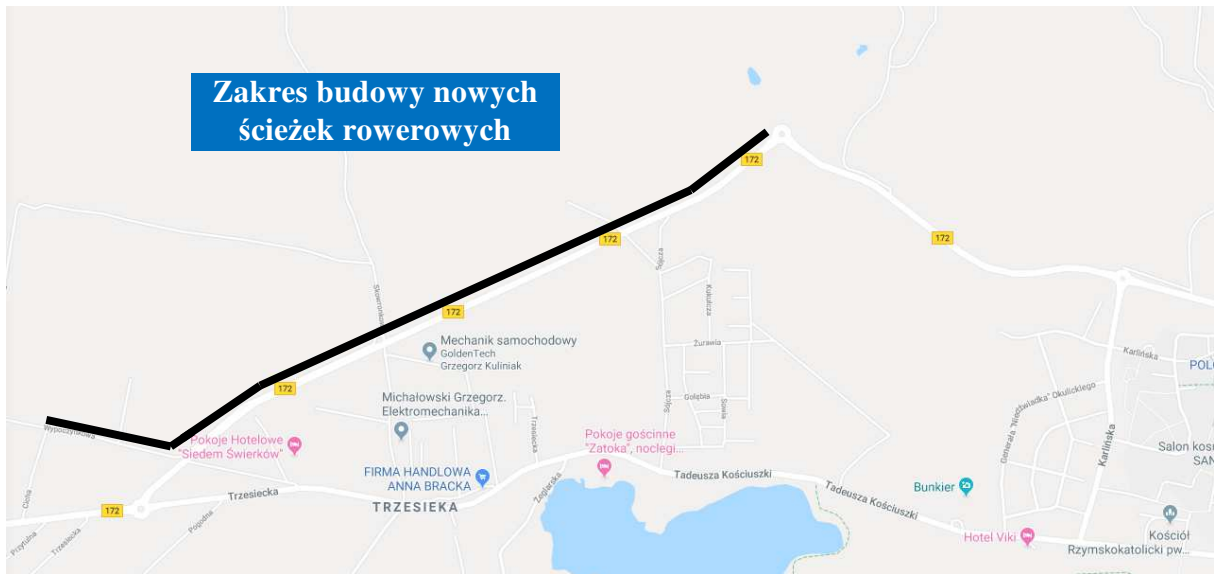
SPIIS TREŚCI

1. Karta uzgodnień i opinii
2. Plan orientacyjny
3. Opis techniczny
 - 3.1. Podstawa opracowania
 - 3.2. Opis ogólny
 - 3.3. Zakres budowy
 - 3.4. Organizacja ruchu
 - 3.4.1. Oznakowanie istniejące
 - 3.4.2. Oznakowanie projektowane
 - 3.4.3. Wymiary i sposób umieszczania znaków
 - 3.4.4. Uwagi końcowe
4. Zestawienie projektowanego oznakowania oraz urządzeń bezpieczeństwa ruchu drogowego
 - 4.1. Istniejące oznakowanie pionowe do likwidacji
 - 4.2. Istniejące oznakowanie pionowe do przestawienia
 - 4.3. Projektowane oznakowanie pionowe
 - 4.4. Projektowane oznakowanie poziome
5. Część rysunkowa:
Plan orientacyjny, skala 1:25000
Plan sytuacyjny projektu docelowej organizacji ruchu. Rys. 1 ÷ 5, skala 1:500

1. Karta uzgodnień i opinii

2. Plan orientacyjny

Skala 1:25000



3. Opis techniczny

3.1. Podstawa opracowania

- Ustawa z dnia 20 czerwca 1997 r. Prawo o ruchu drogowym - Dz.U.2017.1260. z późn. zm.
- Ustawa z dnia 21 marca 1985 r. o drogach publicznych - Dz.U.2017.2222. z późn. zm.
- Rozporządzenie Ministra Spraw Wewnętrznych i Administracji z dnia 6 lipca 2010 r. w sprawie kierowania ruchem drogowym - Dz.U.2016.143.
- Rozporządzenie Ministra Infrastruktury z dnia 23 września 2003 r. w sprawie szczegółowych warunków zarządzania ruchem na drogach oraz wykonywania nadzoru nad tym zarządzaniem – Dz.U.2017.784.
- Rozporządzenie Rady Ministrów z dnia 1 czerwca 2004 r. w sprawie określenia warunków udzielania zezwoleń na zajęcie pasa drogowego - Dz.U.2016.1264.
- Rozporządzenie Ministrów Infrastruktury oraz Spraw Wewnętrznych i Administracji z dnia 31 lipca 2002 r. w sprawie znaków i sygnałów drogowych - Dz.U.2002.170.1393 z późn. zm.
- Rozporządzenie Ministra Infrastruktury z dnia 3 lipca 2003 r. w sprawie szczegółowych warunków technicznych dla znaków i sygnałów drogowych oraz urządzeń bezpieczeństwa ruchu drogowego i warunków ich umieszczania na drogach - Dz.U.2003.220.2181 z późn. zm.
- Rozporządzenie Ministra Spraw Wewnętrznych i Administracji z dnia 18 lipca 2008 r. w sprawie wzoru ubioru niektórych osób uprawnionych do wydawania poleceń i sygnałów w zakresie kierowania ruchem na drodze - Dz.U.2008.132.840.
- Rozporządzenie Ministra Transportu i Gospodarki Morskiej z dnia 2 marca 1999 r. w sprawie warunków technicznych, jakim powinny odpowiadać drogi publiczne i ich usytuowanie - Dz.U.2016.124.
- Ustawa z dnia 14 czerwca 1960 r. Kodeks postępowania administracyjnego - Dz. U. 2017.1257. z późn. zm.

3.2. Opis ogólny i 3.3 zakres budowy

Niniejszą docelową organizację ruchu zaprojektowano dla zadania: „Budowa ścieżki rowerowej wzdłuż drogi wojewódzkiej nr 172 i drogi gminnej w Szczecinku.”

Przedmiotem opracowania jest budowa ścieżki rowerowej, dwukierunkowej o szerokości 2,0 m.

W pasie drogowym drogi wojewódzkiej nr 172 ścieżka przylega do istniejących dróg pomocniczych.

Ścieżka rowerowa bierze swój początek w obrębie skrzyżowania DW172 z przedłużeniem ulicy Kołobrzeskiej; następnie zmienia kierunek i przechodzi w pas drogowy drogi oznaczonej w planie zagospodarowania przestrzennego jako 46KD-D (drogi gminnej, dojazdowej).

Przebieg ścieżki w obrębie drogi DW172 to pas zieleni pomiędzy jezdnią a drogą pomocniczą; w pasie drogi gminnej ścieżka przebiega przy północnej granicy pasa drogowego. Zaletami tego rozwiązania są: układ najmniej kolizyjny; brak konieczności przebudowy innych obiektów lub sieci; korzystny z punktu widzenia bezpieczeństwa ruchu drogowego.

W miejscu przejazdu ścieżki przez ulicę Wycieczkową w km 1+741,95 zostało zaprojektowane utwardzenie poprzez wykonanie progu płytowego o długości mierzonej wzdłuż drogi: 3,0 m.

Teren objęty opracowaniem stanowi drogę wojewódzką nr 172 klasy G oraz drogę gminną. Szerokość pasów drogowych wynosi ok. 30 m.

W pasie drogowym drogi wojewódzkiej można wyszczególnić jezdnię o szerokości podstawowej 7,0 m; drogi pomocnicze, zjazdy i skrzyżowania skanalizowane typu rondo.

Odwodnienie drogi w części jest powierzchniowe na tereny przyległe oraz w części do kanalizacji deszczowej.

Stan jezdni drogi jest bardzo dobry.

Prędkość dopuszczalna na ulicy to: 90 km/godz. na odcinku pozamiejskim i 50km/h na odcinku miejskim.

W obrębie opracowania występują drogi pieszo-rowerowe.

W strukturze rodzajowej ruchu przeważają samochody osobowe i małe samochody ciężarowe.

W obrębie opracowania znajduje się oznakowanie pionowe i poziome.

W pasie drogowym drogi gminnej (ul. Wycieczkowej) brak jest trwałej nawierzchni. Jezdnia drogi stanowi wyjeżdżony pas terenu. Przy ulicy Wycieczkowej brak jest ciągów pieszych i rowerowych.

Natężenie ruchu jest małe; droga stanowi dojazd do osiedla domów jednorodzinnych.

3.4. Organizacja ruchu

3.4.1. Oznakowanie istniejące

W obrębie opracowania przy drodze wojewódzkiej znajdują się istniejące znaki drogowe pionowe i poziome. Na drodze wojewódzkiej DW172 w m. Szczecinek występują istniejące znaki pionowe: A-6b,A-6c, A-7,A-18b, B-9, C-13/16,D-2, D-6, D-6b, D-42, D-43, E-1,E-3, E-15b. T-2.

Oznakowanie poziome w obrębie drogi wojewódzkiej stanowią znaki P-3a, P-4, P-6, P-10,P-11,P-13, P-14, P-15, P-21a.

W obrębie ulicy Wycieczkowej brak jest oznakowania.

Wszelkie znaki drogowe pionowe istniejące i projektowane pokazano na planie sytuacyjnym.

3.4.2. Oznakowanie projektowane

Projektuje się nowe oznakowanie pionowe oraz poziome na podstawie wytycznych zawartych w pkt. 3.1.g .

W miejscowości Szczecinek zaprojektowano następujące oznakowanie pionowe ścieżki rowerowej biegnącej wzdłuż drogi wojewódzkiej nr 172 w postaci znaków C-13, „Droga dla rowerów” oraz C-13a, „Koniec drogi dla rowerów”. Oznakowanie poziome na ścieżce rowerowej stanowią będą znaki poziome P-23, „Symbol rowerzysty” umieszczone na niej nie rzadziej niż co 50,0 m oraz znak P-11, „Przejazd dla rowerzystów” umieszczony na drodze oznaczonej w planie zagospodarowania przestrzennego jako 46KD-D (drogi gminnej, dojazdowej). Usunięcia wymagać będą trzy istniejące znaki dwa C-13a i jeden C-13/16 ustawione przy drodze obsługującej. Projektowane znaki przy ścieżkach rowerowych należy montować na wysokości min. 2,50 m. Wszystkie istniejące znaki oraz słupki znaków znajdujące się w zakresie przedmiotowego opracowania należy wymienić na nowe. Oznakowanie poziome w postaci linii P-11, „Przejazd dla rowerzystów” i P-23 „Symbol rowerzysty” projektuje się jako cienkowarstwowe i wykonane będzie w technologii chemoutwardzalnej. Opis szczegółowej technologii wykonanie oznakowania poziomego należy wykonać zgodnie z Rozporządzeniem Ministra Infrastruktury z dnia 23 września 2003 roku w sprawie szczegółowych warunków zarządzania ruchem na drogach oraz wykonywania nadzoru nad tym zarządzeniem (Dz. U. 2017 poz. 784) Załącznik nr 2. Przed ewentualnym ponownym wykorzystaniem istniejących znaków i słupków należy szczegółowo ocenić ich stan techniczny.

Wszelkie znaki drogowe projektowane poziome jak i pionowe pokazano na planie sytuacyjnym.

3.4.3. Wymiary i sposób umieszczania znaków

Wymiary, kształt oraz treść znaków drogowych poziomych i pionowych użytych do oznakowania przyjęto zgodnie z wytycznymi zawartymi w pkt. 3.1.g.

Wymiary znaków drogowych pionowych projektowanych przewiduje się jako „Średnie”.

Wszystkie znaki pionowe powinny być wykonane z folii odblaskowej typu 2 chyba, że Inwestor zażyczy sobie zastosowanie folii klasy 1.

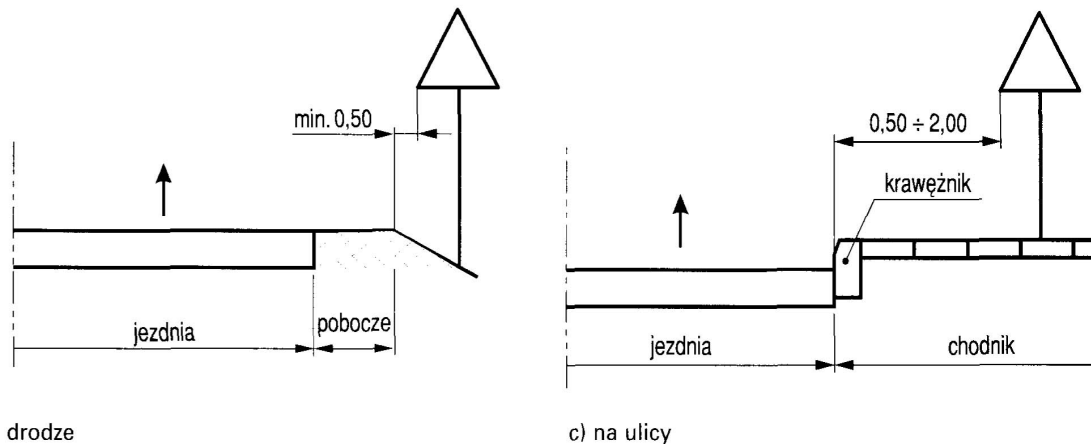
Wszystkie istniejące znaki oraz słupki znaków znajdujące się w zakresie przedmiotowego opracowania należy wymienić na nowe oraz zamontować w gniazdach RS lub podobnych.

Dla przestawianych czy też nowoprojektowanych znaków należy zapewnić stabilne zakotwienie uniemożliwiające ich wywrócenie. Dla umocowania znaków drogowych pionowych należy zastosować słupki stalowe \varnothing 60 mm, jeśli szerokość znaku tego

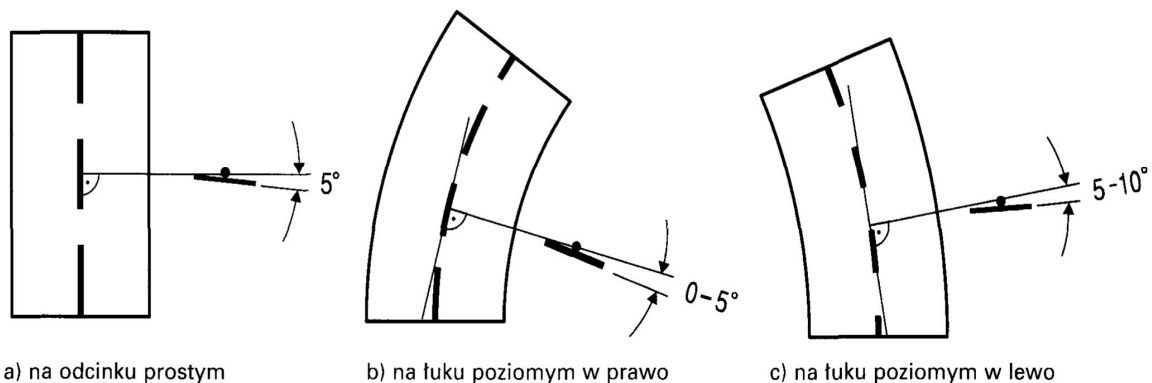
wymaga, zastosować dwa słupki. Wszystkie znaki znajdujące się przy ścieżce rowerowej należy umieścić na wysokości 2,50 m (skrajnia pionowa) nad poziomem terenu (dolna krawędź dolnego znaku lub tabliczki). Odległość skrajnej krawędzi znaku od krawędzi jezdni powinna wynosić minimum 0,5 m, maksymalnie 2 m. W miarę możliwości terenowych oraz przestrzegając wyżej wymienionych zasad należy umieszczać znaki drogowe pionowe poza ścieżką rowerową i przyległymi drogami obsługującymi tak aby nie ograniczać na nich możliwości swobodnego poruszania się.

Rys. 1. Wysokość oraz odległość od pobocza umieszczania znaków drogowych pionowych.

Rys. 1.5.6. Odległość znaków od krawędzi jezdni:



Rys. 1.5.5. Odchylenie poziome tarczy znaku:



3.4.4. Uwagi końcowe

- Po wykonaniu przebudowy znaki likwidowane i niewykorzystane należy zdać Inwestorowi, bądź podległej mu jednostce administrującej drogą.
- Stosowane znaki drogowe muszą posiadać aktualny certyfikat oznaczenia znakiem „B”
- Tylna strona tarczy znaku musi być wykonana z blachy ocynkowanej grubości 1,25 mm z podwójnie giętą krawędzią.
- Tylna strona znaku i jej krawędzie malowana na szaro w technologii i przy użyciu materiałów zapewniających trwałość równorzędną trwałości lica znaku.

5. Na tylnej stronie tarczy znaku umieszcza się tabliczkę znamionową wytwórcy, z datą produkcji i danymi dotyczącymi parametrów jakościowo-technicznych, nie usuwalna, wyraźna oraz czytelna przez cały okres używania znaku.
6. Znaki należy montować w sposób umożliwiający łatwą wymianę oraz uniemożliwiający obrót znaku wokół własnej osi.
7. W opracowaniu przyjęto wielkość znaków z grupy średniej.
8. Skrajnia pionowa umieszczania znaków na drogach winna wynosić 2,00-2,50 m, a w przypadku dopuszczenia ruchu rowerowego po ścieżkach rowerowych znaki należy montować na wysokości min. 2,5 m nad poziomem ścieżki rowerowej/chodnika.
9. Pozostałe znaki montować należy zgodnie z wytycznymi zawartymi w „Szczegółowych warunkach technicznych dla znaków i sygnałów drogowych oraz urządzeń bezpieczeństwa ruchu drogowego i warunkach ich umieszczania na drogach”.
10. Planowany termin wprowadzenia organizacji ruchu to 12.12.2019 roku.

Opracował:
mgr inż. Janusz Raczyński

4. Zestawienie projektowanego oznakowania

4.1. Istniejące oznakowanie pionowe i poziome do likwidacji.

W związku z budową nowej drogi część oznakowania pionowego i poziomego ulegnie likwidacji. Likwidacji ulegną znaki pionowe: 2 szt. znaków C-13a i 1 szt. znaku C-13/16.

4.2. Istniejące oznakowanie pionowe do przestawienia

Dwa istniejące znaki wraz z słupkami należy przestawić w nowe lokalizacje. 1 szt. znaku C-13/16 oraz 1 szt. znaku C-4.

4.3. Projektowane oznakowanie pionowe

Tab. 1. Nowe znaki drogowe pionowe (projektowane)

Znak	Ilość
C-13 „Droga dla rowerów”	15 szt.
C-13a „Koniec drogi dla rowerów”	1 szt.
D-6 „Przejście dla pieszych”	2 szt.
D-15 „Przystanek autobusowy”	5 szt.
D-18 „Parking”	2 szt.
T-3a „Koniec”	1 szt.
Barierka (przy szkole m. Różewo)	1 szt.
razem nowych słupków	19 szt.

Ilość nowych słupków: 19 szt. (łącznie z słupkami konstrukcji tablic) Istniejące znaki przeznaczone do wymiany ujęto w zestawieniu jako „nowe”. Słupki wymieniane - zastępujące istniejące, wliczono do „nowych”.

Tab. 2. Istniejące znaki drogowe pionowe do usunięcia

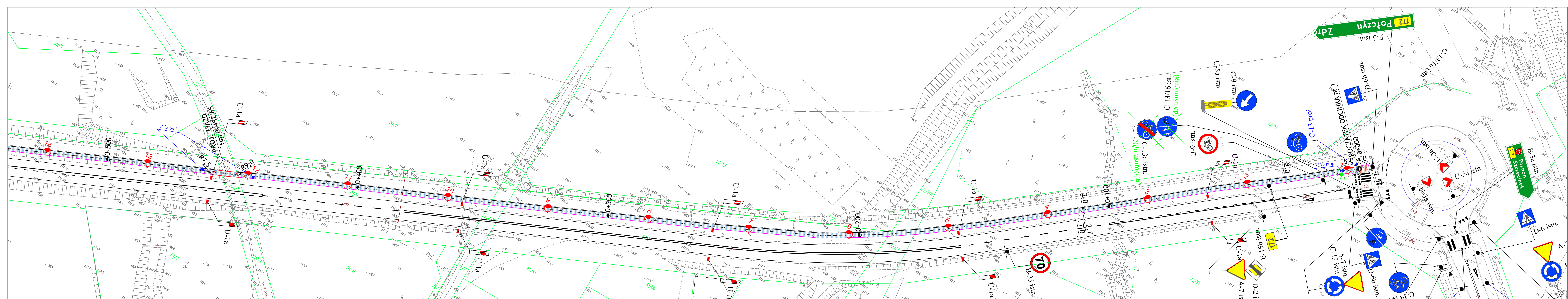
Znak	Ilość
C-13a „Koniec drogi dla rowerów”	2 szt.
C-13/16 „Droga dla pieszych i rowerów”	1 szt.
U-11a „Balustrady i poręcze”	296 m
Ilość znaków do usunięcia:	3 szt.

4.4. Projektowane oznakowanie poziome

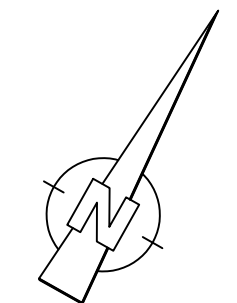
Tab. 3. Nowe znaki drogowe poziome

Znak	Powierzchnia
P-23 „Symbol rowerzysty”	12,578 m ²
P-11 „Przejazd dla rowerzystów”	2,65 m ²
Całkowita powierzchnia oznakowania poziomego:	78,12 m²

5. Część rysunkowa



do rysunku nr 2

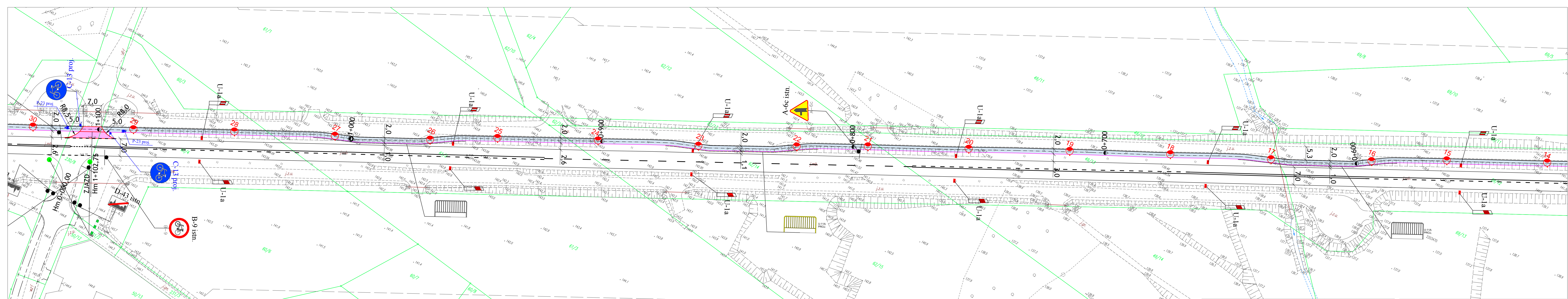


LEGENDA:	
	A-18b istn.
	T-2 istn.
	Istniejące znaki pionowe
	C-13 proj.
	Projektowane znaki pionowe
	C-13/16 istn. (do usunięcia)
	Istniejące znaki pionowe do likwidacji
	C-13a istn. (do usunięcia)
	Istniejące znaki pionowe do przesunięcia w docelowej lokalizacji
	Projektowane znaki poziome
	Projektowane znaki poziome ścieżek rowerowych P-23 oraz P-11
	Istniejące znaki poziome

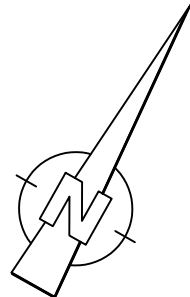
LEGENDA:	
	1. Projektowana ścieżka rowerowa (nawierzchnia wzmocniona)
	2. Projektowana ścieżka rowerowa (nawierzchnia wzmocniona)
	3. Projektowany przejazd dla pieszych i przejazd
	4. Projektowany krawężnik o świetle h=10 cm
	5. Projektowany krawężnik wtopiony
	6. Projektowane obrzeże 8x30 cm

LEGENDA [branża elektryczna]:	
	1. Oznaka CO 12,50 T40 NR 079 C22 na słupie 6m

WYKONAWCA	"BIURO" Janusz Raczyński ul. Tulipanowa 16, 78-400 Szczecinek tel. nr: 509-568-434	Skala: 1:500
INWESTOR	Miasto Szczecinek ul. Plac Wolności 13, 78-400 Szczecinek	Rys. nr 1
OBIEKT	Budowa ścieżki rowerowej wzdłuż drogi wojewódzkiej nr 172 i drogi gminnej w Szczecinku.	data 01.2019
NAZWA RYSUNKU	PLAN SYTUACYJNY ORGANIZACJI RUCHU.	
PROJEKTOWAŁ	mgr inż. Janusz Raczyński upr. nr ZAP/0049/IPWOD/05	



← do rysunku nr 3 do rysunku nr 2 →



LEGENDA:

- A-18b istn. T-2 istn. Istniejące znaki pionowe
- C-13 proj. Projektowane znaki pionowe
- C-13/16 istn. (do usunięcia) Istniejące znaki pionowe do likwidacji
- C-13/16 istn. (do przedstawienia) Istniejące znaki pionowe do przesunięcia w docelowej lokalizacji
- Projektowane znaki poziome ścieżek rowerowych P-23 oraz P-11
- Istniejące znaki poziome

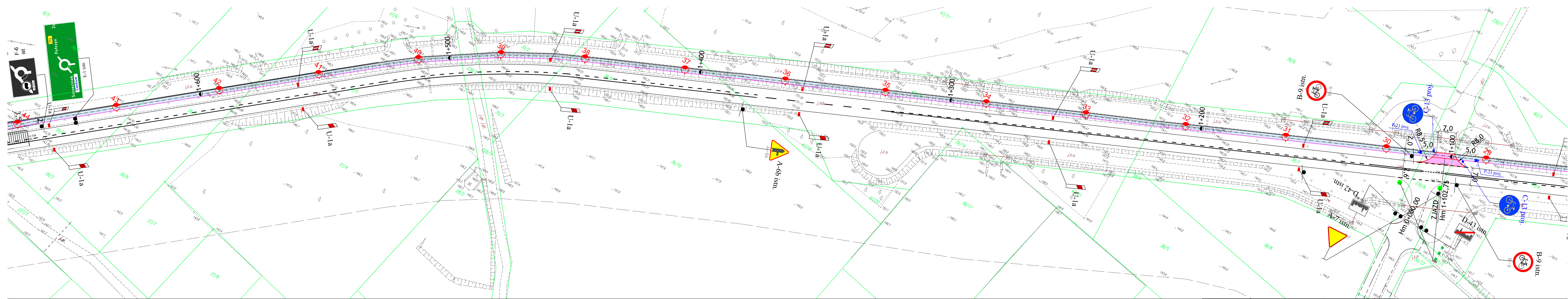
LEGENDA:

1. Projektowana ścieżka rowerowa -
2. Projektowana ścieżka rowerowa (nawierzchnia wzmocniona) -
3. Utworzenie przejścia dla pieszych i przejazd -
4. Projektowany krawężnik o świetle h=10 cm -
5. Projektowany krawężnik wtopiony -
6. Projektowane obrzeże 8x30 cm -

LEGENDA [branża elektryczna]:

Legenda:
 Opłata CO 13,50 T40 NR 015 CL2 na skłaje 6m

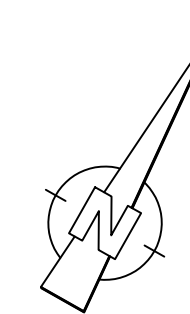
WYKONAWCA	"BIURO" Janusz Raczynski ul. Tulipanowa 16, 78-400 Szczecinek tel. nr: 509-568-434	
INWESTOR	Miasto Szczecinek ul. Plac Wolności 13, 78-400 Szczecinek	Skala 1:500
OBIEKT	Budowa ścieżki rowerowej wzdłuż drogi wojewódzkiej nr 172 i drogi gminnej w Szczecinku.	Rys. nr 2
NAZWA RYSUNKU	PLAN SYTUACYJNY ORGANIZACJI RUCHU.	data 01.2019
PROJEKTOWAŁ	mgr inż. Janusz Raczynski upr. nr ZAP/0049/PWOD/05	



OP
Połczyn
Szczecinek Centrum
 E-1 istn.

do rysunku nr 4 ←

do rysunku nr 3 →



LEGENDA:

- A-18b istn. (Yellow triangle with exclamation mark)
- T-2 istn. (Yellow triangle with 'T')
- Istniejące znaki pionowe (Vertical signs)
- C-13/16 istn. (do usunięcia) (Blue circle with 'C-13/16')
- Istniejące znaki pionowe do likwidacji (Vertical signs to be removed)
- C-13/16 proj. (Blue circle with 'C-13/16')
- Projektowane znaki pionowe (Projected vertical signs)
- Projektowane znaki poziome (Projected horizontal signs)
- Istniejące znaki poziome (Existing horizontal signs)
- C-13/16 istn. do przestawienia (do usunięcia) (Blue circle with 'C-13/16')
- Istniejące znaki pionowe do przesunięcia w docelowej lokalizacji (Vertical signs to be moved)
- Istniejące znaki poziome (Existing horizontal signs)

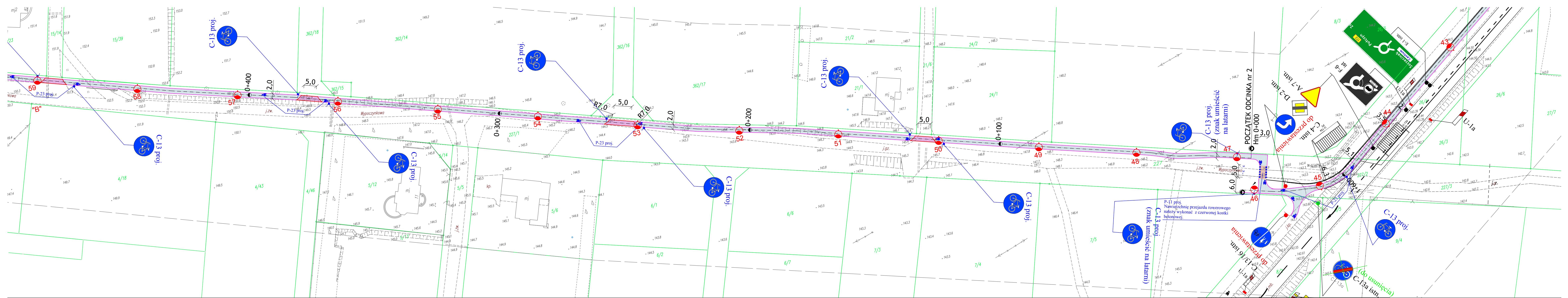
LEGENDA:

1. Projektowana ścieżka rowerowa - (Blue dashed line)
2. Projektowana ścieżka rowerowa (nawierzchnia wzmocniona) - (Blue solid line)
3. Utworzenie przejścia dla pieszych i przejazd - (Red dashed line)
4. Projektowany krawężnik o świetle h=10 cm - (Red solid line)
5. Projektowany obrzeże 8x30 cm - (Purple solid line)

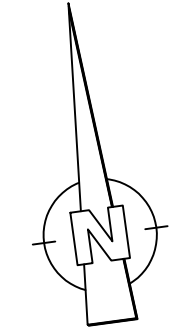
LEGENDA [branża elektryczna]:

Legenda:
 Opisuje CC 12,50; 740; NR SPIS C.12 na kłopoty 8m

WYKONAWCA	"BIURO" Janusz Raczyński ul. Tulipanowa 16; 78-400 Szczecinek tel. nr: 509-568-434	Skala 1:500
INWESTOR	Miasto Szczecinek ul. Plac Wolności 13, 78-400 Szczecinek	Rys. nr 3
OBIEKT	Budowa ścieżki rowerowej wzdłuż drogi wojewódzkiej nr 172 i drogi gminnej w Szczecinku.	data 01.2019
NAZWA RYSUNKU	PLAN SYTUACYJNY ORGANIZACJI RUCHU.	
PROJEKTOWAŁ	mgr inż. Janusz Raczyński upr. nr ZAP/0049/IPW01/05	



do rysunku nr 5 ← do rysunku nr 3 →



LEGENDA:

- A-18b istn.
- T-2 istn.
- C-13 proj.
- C-13/16 istn. (do usunięcia)
- C-13/16 istn. do przestawienia (do usunięcia)
- C-13/16 istn. do przestawienia (znak umieszczenie na latarni)
- C-13a istn. (do usunięcia)
- C-13a istn.
- Projektowane znaki pionowe
- Projektowane znaki poziome
- Projektowane znaki poziome ścieżek rowerowych P-23 oraz P-11
- Istniejące znaki pionowe do likwidacji
- Istniejące znaki pionowe do przesunięcia w docelowe lokalizacje
- Istniejące znaki poziome

LEGENDA:

1. Projektowana ścieżka rowerowa -
2. Projektowana ścieżka rowerowa (nawierzchnia wzmocniona) -
3. Utwardzenie przejścia dla pieszych i przejazd -
4. Projektowany krawężnik o świetle h=10 cm -
5. Projektowany krawężnik wtopiony -
6. Projektowane obrzeże 8x30 cm -

LEGENDA [branża elektryczna]:

Legenda:

- Opatent CO 12.520.740 NR SPS 012 na skupisko SPS

WYKONAWCA	"BIURO" Janusz Raczynski ul. Tulipanowa 16, 78-400 Szczecinek tel. nr: 509-568-434	
INWESTOR	Miasto Szczecinek ul. Plac Wolności 13, 78-400 Szczecinek	Skala 1:500
OBIEKT	Budowa ścieżki rowerowej wzdłuż drogi wojewódzkiej nr 172 i drogi gminnej w Szczecinku.	Rys. nr 4
NAZWA RYSUNKU	PROJEKT ZAGOSPODAROWANIA TERENU.	data 01.2019
PROJEKTOWAŁ	mgr inż. Janusz Raczynski	upr. nr ZAP/0049/IPWOD/05

KONIEC ODCINKA nr 2
Hm 0+983,88

C-13a proj.
Znak C-13a należy zlikwidować w przypadku dalszej realizacji ścieżki rowerowej

C-13a
-ford 11-C

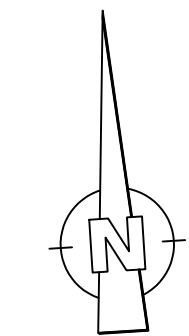
P-23 proj.

C-13 proj.
(znak umieszczyć na latarni)

C-13 proj.

C-13 proj.

do rysunku nr 4



LEGENDA:

- A-18b ist. T-2 ist. Istniejące znaki pionowe
- C-13 proj. Projektowane znaki pionowe
- C-13/16 ist. (do usunięcia) Istniejące znaki pionowe do likwidacji
- C-13/16 ist. Istniejące znaki pionowe do przesunięcia w docelowe lokalizacje
- Projektowane znaki poziome ścieżek rowerowych P-23 oraz P-11
- Istniejące znaki poziome

LEGENDA:

1. Projektowana ścieżka rowerowa -
2. Projektowana ścieżka rowerowa (nawierzchnia wzmocniona) -
3. Utwardzenie przejścia dla pieszych i przejazd -
4. Projektowany krawężnik o świetle h=10 cm -
5. Projektowany krawężnik wtopiony -
6. Projektowane obrzeże 8x30 cm -

LEGENDA [branża elektryczna]:

Legenda:
 Obwies CD 12x30 740 NBS/PS 0,2 na słupie 6m

WYKONAWCA	"BIURO" Janusz Raczyński ul. Tulipanowa 16, 78-400 Szczecinek tel. nr: 509-568-434	Skala 1:500
INWESTOR	Miasto Szczecinek ul. Plac Wolności 13, 78-400 Szczecinek	Rys. nr 5
OBIEKT	Budowa ścieżki rowerowej wzdłuż drogi wojewódzkiej nr 172 i drogi gminnej w Szczecinku.	data 01.2019
NAZWA RYSUNKU	PROJEKT ZAGOSPODAROWANIA TERENU.	
PROJEKTOWAŁ	mgr inż. Janusz Raczyński	
	upr. nr ZAP/0049/IPWOD/05	